

La Narrativa denominada “Un Valle que se Atreve” nace de un trabajo conjunto desarrollado en 2015 por actores de los sectores público, privado y académico, bajo el liderazgo de la Comisión Regional de Competitividad, Ciencia, Tecnología e Innovación del Valle del Cauca (CRC).

Este ejercicio tiene como objetivo principal dotar a la región con una visión de futuro sobre las posibilidades de desarrollo económico del Departamento, teniendo en cuenta sus fortalezas.

Como resultado, se identificaron cinco fortalezas del Valle del Cauca entre las cuales se encuentra “Un Valle de Ciudades” que parte del potencial del Departamento de implementar una agenda de desarrollo económico regional sustentada en la concentración de población urbana en siete ciudades con más de cien mil habitantes, además de Cali.

Estas siete ciudades intermedias generan la tercera parte del PIB Departamental y concentran la mayor actividad de las empresas que conforman las apuestas productivas priorizadas para el Valle del Cauca.

Este informe hace referencia a la importancia que tienen las ciudades no metropolitanas en el desarrollo del Valle del Cauca.

## COLOMBIA

El Banco Mundial identificó en 2012<sup>1</sup> que las ciudades colombianas alcanzaron un papel importante en el crecimiento de la economía nacional. Este factor clave permitió que la mayor parte de la población que habita alrededor de las ciudades se beneficiara de mejor infraestructura y una mayor oferta de servicios, necesarios para incrementar el desarrollo.

El Gobierno Nacional, a través del Departamento Nacional de Planeación (DNP)

<sup>1</sup> Banco Mundial (2012). Colombian Urbanization Review: Amplifying the Gains from the Urban Transition. Ver: <https://openknowledge.worldbank.org/handle/10986/11955>

desarrolló la Misión Sistema de Ciudades en 2014. Allí se identificó que tres de cada cuatro colombianos vivía en zonas urbanas, y era en estas zonas donde se generaba 85% del PIB nacional en 2013. Igualmente, esta Misión encontró que en general, aquellas zonas más urbanizadas experimentaban menores niveles de pobreza.

Colombia cuenta con múltiples ciudades grandes y medianas ubicadas en regiones muy diversas y que cuentan con un papel diferenciado en el desarrollo económico de los territorios. Los datos poblacionales del DANE en el gráfico 1 dan cuenta del crecimiento tanto de la población colombiana como de las ciudades con más de 100.000 habitantes entre 1985 y 2017.

En 1985, 53% de la población nacional estaba asentada en ciudades con menos de 100.000 habitantes. Luego de 32 años, se evidencia una distribución más homogénea de la población: 38,9% de la población se concentra en ciudades con menos de 100.000 habitantes, 30,1% en ciudades entre 100.000 y 1 millón de habitantes y 31,0% se encuentra en ciudades como Bogotá, Cali, Medellín, Barranquilla y Cartagena con poblaciones superiores a 1 millón de habitantes (Gráfico 1).

**Gráfico 1. Distribución de la población en las ciudades de Colombia - Años seleccionados**

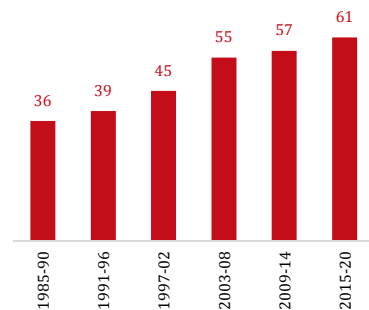
Censo poblacional	Rango de población	Número de ciudades	Población total	Participación (%)
1985	< 100.000	1.089	16.363.914	53,1%
	>=100.000<1M	30	7.258.244	23,6%
	> 1M	3	7.180.063	23,3%
	<b>TOTAL</b>	<b>1.122</b>	<b>30.802.221</b>	<b>100,0%</b>
1993	< 100.000	1.080	17.257.055	47,7%
	>=100.000<1M	38	8.874.290	24,5%
	> 1M	4	10.075.763	27,8%
	<b>TOTAL</b>	<b>1.122</b>	<b>36.207.108</b>	<b>100,0%</b>
2005	< 100.000	1.066	18.051.944	42,1%
	>=100.000<1M	52	12.515.697	29,2%
	> 1M	4	12.320.951	28,7%
	<b>TOTAL</b>	<b>1.122</b>	<b>42.888.592</b>	<b>100,0%</b>
2017*	< 100.000	1.058	19.194.090	38,9%
	>=100.000<1M	59	14.835.066	30,1%
	> 1M	5	15.262.453	31,0%
	<b>TOTAL</b>	<b>1.122</b>	<b>49.291.609</b>	<b>100,0%</b>

Fuente: DANE - Elaboración CRC

\*Proyecciones de población DANE

Según el DANE, se espera que para 2020 existan 61 ciudades con poblaciones entre 100.000 y 1 millón de habitantes (Gráfico 2).

**Gráfico 2. Número de municipios con más de 100.000 habitantes en Colombia (1985-2020)**



Fuente: DANE - Elaboración CRC

## UN VALLE DE CIUDADES

En el Valle del Cauca, 81,9% de la población se concentra en ocho ciudades: Cali, Palmira, Buenaventura, Buga, Jamundí, Tuluá, Cartago y Yumbo. A partir de las proyecciones de población del DANE, el Valle del Cauca es el primer departamento con mayor tasa de población urbana del País, con 83,4% en 2017, superando a Atlántico (82,6%), Antioquia (69,1%) y Santander (79,4%).

En las ocho ciudades con más de 100.000 habitantes de Valle del Cauca, más de la mitad de la población está concentrada en la zona urbana (Gráfico 3). Esta condición, representa para el Valle del Cauca oportunidades para el aumento de la productividad y la competitividad.

**Gráfico 3. Concentración (%) de la población urbana según ciudad (2017)**

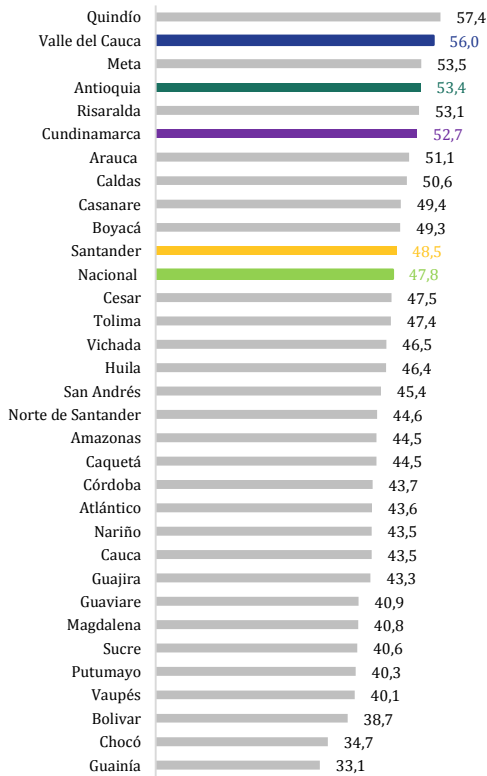
Buenaventura	91,8
Buga	86,2
Cartago	98,6
Jamundí	68,2
Palmira	80,2
Tuluá	86,4
Yumbo	87,8
Cali	98,5

Fuente: DANE - Elaboración CRC

Adicionalmente, en estas ciudades se concentra 83,3% del valor agregado. Según el DANE, Cali aportó 47,8% de este valor, mientras que en conjunto, las otras siete ciudades representaron 35,5% en 2015.

La Medición de Desempeño Municipal (MDM) del DNP mostró en 2016 que, la puntuación promedio de los municipios del Valle del Cauca ubica al Departamento en la segunda posición entre los 32 departamentos del País, superando el promedio nacional y a departamentos como Antioquia, Cundinamarca y Santander (Gráfico 4). Por otra parte, las ciudades Cali y Palmira se destacaron en esta medición al ocupar las posiciones séptima y novena respectivamente, entre las diez mejores puntuaciones del País.

**Gráfico 4. Puntuación promedio del MDM según departamento (2016)**

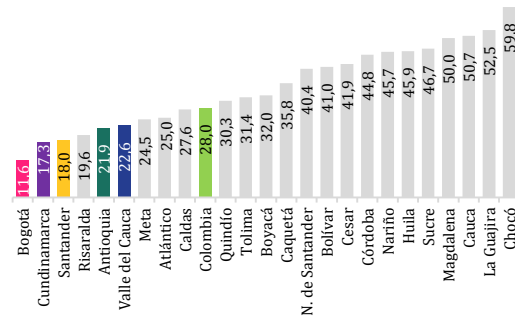


Fuente: DNP – Elaboración CRC

## Indicadores de Desarrollo

En cuanto a la calidad de vida, el Valle del Cauca es el sexto Departamento de Colombia con el porcentaje más bajo de personas en situación de pobreza monetaria (22,6%) en 2016, ubicándose 5,4 puntos porcentuales por debajo del promedio nacional (Gráfico 5).

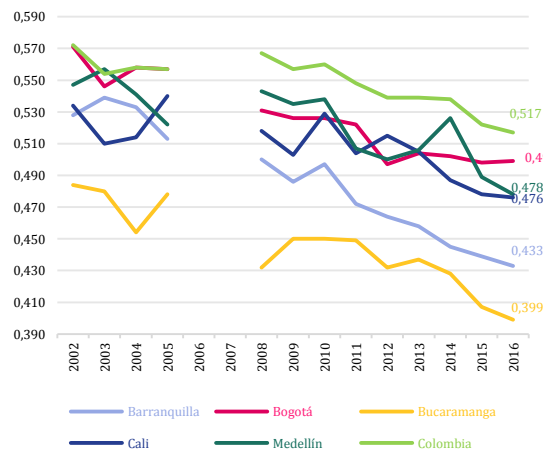
**Gráfico 5. Incidencia de la pobreza monetaria (%) (2016)**



Fuente: DANE – Elaboración Cámara de Comercio de Cali

Por su parte, el índice de GINI, el cual mide la desigualdad o equidad en la distribución del ingreso<sup>2</sup>, muestra que el Valle del Cauca (0,483) es más equitativo que el registro nacional (0,517) e incluso que Bogotá (0,499) y Antioquia (0,508) en 2016. Entre 2002 y 2016, el índice presentó un comportamiento descendente en el Departamento (Gráfico 6).

**Gráfico 6. Coeficiente de Gini (2002-2016\*)**

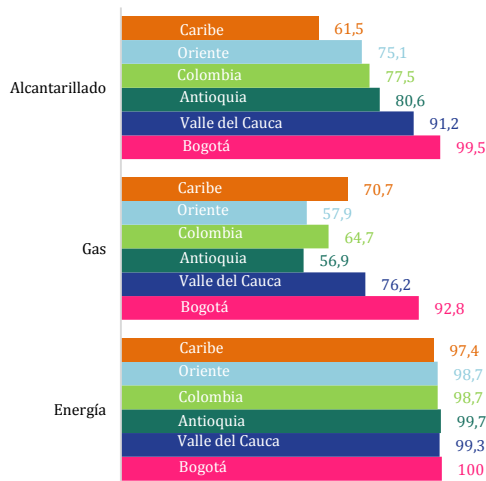


Fuente: DANE - Elaboración Cámara de Comercio de Cali  
\*No hay datos disponibles para 2006 y 2007

<sup>2</sup> Donde 1 es totalmente inequitativo y 0 totalmente equitativo

En términos de acceso a los servicios públicos, la Encuesta de Calidad de Vida del DANE refleja que el Valle del Cauca es la segunda región del País con mayor cantidad de hogares con acceso a servicios públicos de alcantarillado y gas (Gráfico 7).

**Gráfico 7. Hogares con acceso a servicios públicos (%) - regiones y Colombia (2016)**



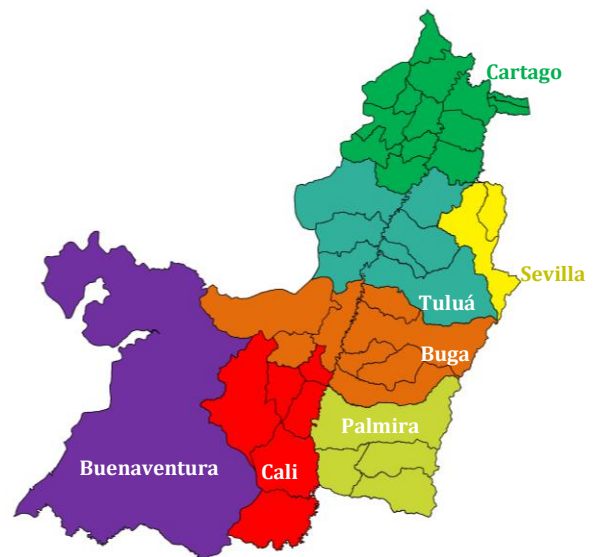
Fuente: DANE - Elaboración Cámara de Comercio de Cali

Según el Índice Sintético de Calidad de Vida (ISCV) de la Cámara de Comercio de Cali<sup>3</sup>, el Valle del Cauca es el segundo Departamento en 2016 con mejores condiciones de calidad de vida del País, entre 23 departamentos evaluados. Se destaca además que el Departamento presenta un buen desempeño tanto en el porcentaje de población afiliada al régimen contributivo de salud como en la tasa de alfabetización adulta, ocupando el segundo lugar en ambos indicadores.

## Tejido Empresarial

El Valle del Cauca cuenta con siete Cámaras de Comercio cuyas jurisdicciones abarcan la totalidad del Departamento. Esto permite el desarrollo de programas empresariales dirigidos a las necesidades específicas de las empresas que se ubican dentro de sus áreas de influencia (Mapa 1).

**Mapa 1. Jurisdicción de las Cámaras de Comercio del Valle del Cauca (2017)**

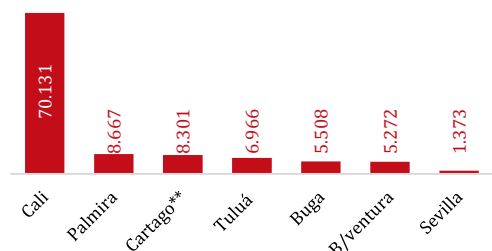


Fuente: Cámara de Comercio de Cartago, Sevilla, Tuluá, Buga, Palmira, Cali y Buenaventura - Elaboración CRC

La distribución geográfica del tejido empresarial en el Departamento se ve reflejada en el número de empresas registradas en las diferentes Cámaras de Comercio (Gráfico 8).

<sup>3</sup> Pérez, C.; Burbano, C.; Londoño, H. (2017). Regiones para vivir: Índice Sintético de Calidad de Vida Departamental. Ver: <http://www.ccc.org.co/compas-empresarial-competitividad/>

**Gráfico 8. Número de empresas registradas por Cámara de Comercio en el Valle del Cauca (2017\*)**



Fuente: Asocámaras - Elaboración CRC

\*Enero – mayo 2017

\*\*Enero – mayo 2016

## Apuestas Productivas

Según datos de la Gobernación del Valle del Cauca, 90,2% de la superficie del Departamento sembrada con cultivos permanentes, correspondía a cultivos agroindustriales<sup>4</sup> en 2016. A su vez, la producción de estos cultivos se genera en todo el Departamento: 66,7% de los municipios produjo cacao, 92,9% café, 71,4% caña de azúcar<sup>5</sup> y 83,3% caña panelera en el mismo año.

Más de la mitad de los municipios del Valle del Cauca tiene área sembrada tanto de frutales como de cultivos transitorios en 2016. Respecto a frutales, 88,1% de los municipios tienen cultivos de aguacate y banano, 85,7% cítricos, 64,3% lulo y 57,1% cultiva guayaba. En cuanto a cultivos transitorios, 88,1% de los municipios tiene área sembrada de fríjol y maíz tradicional y 59,5% de maíz tecnificado.

Además del sector agrícola, el sector industrial impulsa el dinamismo de la economía departamental. Del total de empresas que

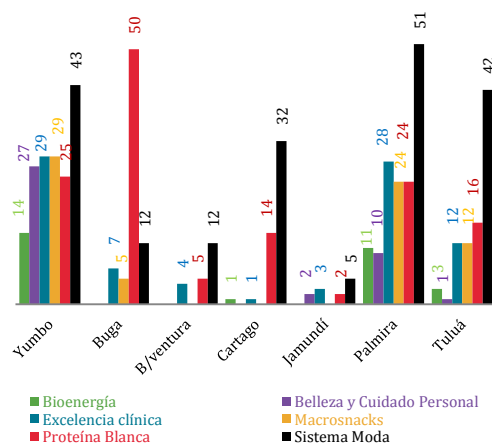
<sup>4</sup> Según clasificación del DANE, corresponden a cultivos agroindustriales: Café, cacao, caña, caucho, fique, higerrilla, olivo, palma africana, entre otros.

<sup>5</sup> Para caña de azúcar y caña panelera se usa el área bruta sembrada.

componen las seis iniciativas *cluster* priorizadas en el Valle del Cauca, 24,5% tienen actividad en las siete ciudades con más de 100.000 habitantes del Departamento, mientras 69,6% se concentró en la capital durante 2017 (Gráfico 9).

El número de empresas vinculadas al *cluster* de Sistema Moda supera el número de empresas de los demás *cluster* en seis de los municipios mencionados. Lo anterior se relaciona con el hecho de que Sistema Moda es el *cluster* con mayor número de empresas<sup>6</sup> (1.125) de las cuales 80,9% son micro y pequeñas empresas.

**Gráfico 9. Número de empresas en los municipios del Valle del Cauca\*, según el cluster al que pertenece (2017)**



Fuente: Cámara de Comercio de Cali - Elaboración CRC

\*Se tienen en cuenta los municipios con más de 100.00 habitantes, excepto Cali.

Para el caso particular de Buga, se evidencia una concentración de empresas relacionadas con el *cluster* de Proteína Blanca (50 empresas). De estas empresas, *Avidesa de Occidente S.A.* fue la empresa que registró mayores ventas (COP 500 mil millones) en 2016 (Anexo 1).

<sup>6</sup> En este grupo de empresas son tenidas en cuenta aquellas que realicen ventas superiores a COP 100 millones al año.

Las empresas del *cluster* de Macrosnacks en Palmira registraron ventas por COP 1,3 billones en 2016 superando las ventas del *cluster* de Sistema Moda, a pesar de que este último tuvo mayor número de empresas. Por su parte, *Harinera del Valle S.A.*, una de las empresas del *cluster* de Macrosnacks, fue la segunda empresa de mayores ventas en el municipio, por valor de COP 815 mil millones (Anexo 1).

## RETOS DEL VALLE DEL CAUCA

La dinámica y diversidad empresarial del Valle del Cauca está estrechamente vinculada a la existencia de una red de ciudades en el territorio, atributo que facilita la prestación de servicios sofisticados a las empresas y mejores condiciones de vida, en términos relativos, a las personas frente a lo registrado en otros departamentos.

La mejor forma de aprovechar esta ventaja competitiva del Valle del Cauca es ejecutar proyectos de infraestructura que faciliten la conectividad de los centros urbanos con las áreas rurales circundantes. En la medida en que se aseguren mejores condiciones de conectividad, las principales ciudades registrarán una menor presión demográfica por migración proveniente de los municipios más pequeños.

En el caso de Buenaventura, la ciudad del Departamento con peores indicadores de calidad de vida, resulta imperativo mejorar las condiciones estructurales tanto de su sistema de acueducto y alcantarillado, así como de su red hospitalaria.

El Proyecto Complejo de Actividades Económicas de Buenaventura (CAEB), que actualmente está en proceso de estructuración, tiene el potencial de impulsar la creación y atracción de empresas en el municipio, promoviendo la generación de nuevos puestos de trabajo y el mejoramiento de la calidad de vida de los habitantes de la ciudad.

En el caso de Cali, facilitar la conectividad con los municipios vecinos, e incluso con otros más

apartados en el Valle del Cauca y en el norte del Cauca, amplificaría el impacto sobre la calidad de vida de los hogares de la región y permitiría mitigar la presión poblacional asociada a la migración desde municipios cercanos a la capital del Departamento.

En este sentido, la nueva concesión del ferrocarril al Pacífico deberá incluir una variante entre Cerrito y Yumbo, de tal forma que se libere la vía férrea en Cali para un proyecto de tren de cercanías que pueda conectar eficientemente a Yumbo, Palmira, Jamundí y Cali.

La distribución de la población en ciudades como Cartago, Tuluá, Buga, Palmira, Buenaventura, Cali, Jamundí y Yumbo, hace posible que en gran parte del territorio operen diversas industrias que pueden encadenarse a través de la implementación de los planes de acción de los *clusters* empresariales que lidera la Cámara de Comercio de Cali.

En este sentido, es importante coordinar trabajos de planeación del territorio y programas de desarrollo empresarial entre distintos municipios de tal forma que propicien un mejor clima para hacer negocios en el Departamento, contribuyendo así a fortalecer la competitividad de las empresas actualmente establecidas y a la atracción de inversionistas de otras regiones del País y del exterior.

Las universidades y gremios de la región deben promover debates e investigaciones sobre los principales desafíos en términos de desarrollo urbano en los principales municipios del Departamento, teniendo en cuenta que las ciudades son generadoras de bienestar y que, por tanto, su desarrollo debe planearse con un horizonte temporal de largo plazo.

Somos Un Valle del Ciudades que lideran la competitividad de las empresas y el desarrollo de la región.



## Anexo 1. Cinco principales empresas que registraron mayores ventas (COP millones), por Cámara de Comercio\*

### Buenaventura

S.P.R BUN S.A	447.754
SOC. PORTUARIA TERMINAL DE CONTENEDORES.	250.084
SUPERMERCADO LIBERTAD S.A.S	71.777
CONSTRUCTORA C.R.P. S.A.S	41.279
INVERSIONES DEL PACIFICO S.A.	37.412

### Buga

AVIDESAS DE OCCIDENTE S.A.	554.056
GRASAS S.A.	383.802
QBCO S.A.	247.578
PRODUCTORA NACIONAL AVICOLA S.A.	68.600
SOCIEDAD FERRETERA DE COMERCIO S.A.	59.563

### Tuluá

COLOMBINA S.A.	1.564.505
INGENIO SAN CARLOS S.A.	181.253
DESTILERA RIOPAILA S.A.S.	175.814
INGENIO CARMELITA S.A.	168.547
COMPAÑÍA DE ELECTRICIDAD DE TULUÁ S.A.E.S.P.	94.042

### Cartago\*

AGROINSUMOS S.A.S.	67.090
EMCARTAGO ESP	61.577
INVERSIONES ECHEVERRY BARSAS S.A.S.	50.764
COMERCIALIZADORA EL PARAISO DEL EJE S.A.S	48.754
APUESTAS AZAR S.A.	35.183

### Jamundí

CARIBE S.A.	140.415
ARROCERA LA ESMERALDA S.A.S.	135.347
METALICAS E INGENIERIAS S.A.	53.613
CONSTRUCTORA EL CASTILLO S.A.	42.766
INVERSIONES VERDEHORIZONTESAS	14.086

### Yumbo

ALIMENTOS CÁRNICOS S.A.S.	1.628.746
EPSA S.A. E.S.P	1.563.194
JOHNSON & JOHNSON DE COLOMBIAS A	1.074.697
CERVECERÍA DEL VALLE S A	980.327
CARTÓN DE COLOMBIA S.A.	924.220

### Palmira

FUNDICION RAMIREZ ZONA FRANCA S.A.S.	973.512
HARINERA DEL VALLE S.A.	815.496
MANUELITA S.A.	762.562
ITALCOL DE OCCIDENTE S.A.	755.396
INGENIO PROVIDENCIA S A	751.267

### Cali

BANCO DE OCCIDENTE	3.975.175
COOMEVA E.P.S.	3.446.390
ALMACENES LA 14 S.A.	1.521.134
TECNOQUÍMICAS S.A	1.466.972
COLGATE PALMOLIVE COMPAÑÍA	1.287.223

Fuente: Asocámaras – Elaboración CRC

\*Las empresas de Jamundí y Yumbo se encuentran registradas en Cámara de Comercio de Cali

\*\*Los datos para Cartago están a 2015